

ALFIS 2G 2017 – komplexní ekonomický systém

Popis řešení pro EET

Fuksa Ladislav Ing.

Sedlčanská 1327/65

140 00 Praha 4

Tel. 223 010 785, 603 463 137

E-mail alfis@fksoft.cz

Web www.alfis.cz, www.fksoft.cz

Obsah

1.	Elektronická evidence tržeb (EET).....	3
1.1.	EET – základní informace.....	3
1.2.	Příprava pro EET.....	3
1.3.	Nastavení programu pro EET.....	3
1.4.	Testovací režim, vyzkoušení EET nanečisto.....	5
2.	Doklady.....	5
2.1.	Nastavení hotovostních příjmových dokladů.....	5
2.2.	Tržba EET - vystavení dokladu.....	5
2.3.	Úspěšné odeslání tržby na portál EET.....	7
2.4.	Neúspěšné odeslání tržby na portál EET.....	7
2.5.	Zadávání položek do dokladu.....	8
2.6.	Platba platební kartou.....	8
2.7.	Úhrada faktury (v hotovosti nebo platební kartou).....	8
2.8.	Zvláštní režim pro cestovní služby a použité zboží.....	10
2.9.	Následné čerpání.....	10
2.10.	Zobrazení údajů k EET.....	10
2.11.	Stornování dokladu EET.....	11
2.12.	Vymazání dokladu EET.....	13
2.13.	Tisk na pokladní tiskárny.....	13
2.14.	Filtrování pomocí sloupce (příznaku) EET.....	14
3.	Funkce pro EET.....	14
3.1.	Odeslání neodeslaných tržeb.....	15
3.2.	Seznam neodeslaných.....	15
3.3.	Seznam všech tržeb.....	15
3.4.	Web EET.....	16
3.5.	Test EET, ověření nastavení.....	16

1. Elektronická evidence tržeb (EET)

1.1. EET – základní informace

Systém EET je navržen v principu tak, aby nebylo možné zpětně měnit již jednou vystavený prodejní doklad (opravit, smazat) a případné následné změny se musí řešit zcela novým záporným dokladem.

Na rozdíl od registračních pokladen s fiskální pamětí (od kterých se před lety nakonec upustilo), zde probíhá zaregistrování tržby online přes internet. Je zde použita nová technologie webových služeb, kdy příslušný software zaregistruje tržbu přes internet na server MFČR a následně, při úspěšném zaevidování/registraci tržby, obdrží nazpět ze systému potvrzení s tzv. FIK (fiskální identifikační kód), který se ihned tiskne na účtence (prodejním dokladu). V principu je tedy nutné bezchybné vystavování dokladů spadajících do EET (s označením EET **Ano**) a to nejlépe v okamžiku kdy dochází k realizování příslušné tržby.

Pro evidenci EET slouží doklady **Hotovost příjem**, které byly pro tuto novou povinnost náležitým způsobem upraveny.

Podrobnější obecné informace o EET lze nalézt:

<http://www.etrzby.cz/cs/podnikatel-firma>

Upozornění:

- ✓ V rámci importu dat z nižších verzí programu se veškeré importované doklady Hotovost příjem označí jako EET **Ne**.
- ✓ Vypnutí zaokrouhlení DPH – pro práci s programem je potřeba mít vypnutou volbu zaokrouhlování DPH na desetníky (v programu je zachována z historických důvodů). Volba na zaokrouhlení DPH se nachází v nastavení příslušného typu dokladu (např. *Doklady – Faktury vydané – Nastavení*).
- ✓ Rovněž je doporučeno z důvodu možných storen dokladů používat položkové zaokrouhlení dokladu (do dokladu je automaticky přidána položka Zaokrouhlení) místo tzv. hlavičkového zaokrouhlení.

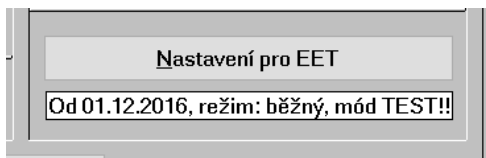
1.2. Příprava pro EET

Pro splnění povinnosti elektronicky evidovat tržby, je nutno provést několik přípravných kroků (viz. <http://www.etrzby.cz/cs/pred-zahajenim-evidence-trzeb>). Je potřeba si zřídit přístup na portál EET, zaevidovat provozovny a získat podpisový certifikát. Získaný podpisový certifikát EET je z bezpečnostních důvodů nevhodnější nainstalovat do úložiště Windows. Certifikát se nainstaluje tak, že se z portálu EET uloží na pevný disk počítače a pak se jeho vybráním (dvojklik, např. v Průzkumníkovi) spustí průvodce instalací, v němž stiskem tlačítka *Nainstalovat certifikát* proběhne instalace a dokončí se běžným způsobem. Vhodné je při instalaci vypnout volbu *Označit tento klíč jako exportovatelný* - v tomto případě je podpisový certifikát chráněn operačním systémem Windows proti přenesení na jiný počítač (možné zneužití).

1.3. Nastavení programu pro EET

Základní nastavení pro EET je umístěno ve firemních údajích (menu Konec – Firemní údaje – Firma). V pravé dolní části je tlačítko *Nastavení pro EET*.

Firemní údaje



Po stisku tlačítka *Nastavení pro EET* je zobrazen následující formulář.

Základní nastavení pro EET

Zpřístupnit EET pro doklady – pokud je tato volba vypnuta, není možné žádné tržby elektronicky evidovat, na dokladu HP je volba pro EET znepřístupněna a je označena volbou **Ne**. V případě zapnutí této volby lze od příslušného data na dokladech HP zadávat EET **Ano**. V rámci vystavení dokladu si lze pak zvolit EET Ano / Ne podle příslušného typu tržby. Nejčastěji použitou volbu lze přednastavit v rámci nastavení pro doklady HP.

EET od – program podle data vystavení dokladu HP kontroluje počátek pro EET.

EET do – pokud není vyplněno, je EET bez omezení horní časové hranice (ekvivalent 31.12.9999).

ID pokladny a ID provozovny – je potřeba zadat příslušné identifikační údaje.

DIČ pověřujícího poplatníka – vyplňuje se pouze ve výjimečných případech (jedná se o evidování tržby z pověření podle § 9 odst. 1 ZoET).

Režim tržby – je možné zvolit *Běžný* nebo *Zjednodušený* (u většiny poplatníků bude použit běžný režim).

Podpisový certifikát:

Úložiště Windows – po předchozí instalaci certifikátu lze příslušný certifikát vybrat ze seznamu nainstalovaných certifikátů. Tato volba je doporučena z bezpečnostního hlediska.

V souboru – certifikát je uložen v souboru na pevném disku počítače, je tedy potřeba nastavit odkaz na tento soubor/certifikát a zároveň zadat **heslo k certifikátu**. Zadané heslo je následně uloženo v datech programu, je určitým způsobem zakódováno, ale tato ochrana je na mnohem nižší úrovni než uložení certifikátu dle předchozí volby. Proto tento způsob není doporučen.

Čekání na odezvu serveru EET – po jako dobu má program čekat na předání požadavku a také na následnou odpověď ze strany serveru EET (minimální hodnota jsou 2s, nevyplněná hodnota představuje výchozích 5s). Hodnotu je potřeba nastavit podle konkrétní situace, dostupnosti internetového spojení atp.

Ochrana pro toto nastavení heslem – formulář pro změnu údajů k EET bude zpřístupněn pouze po zadání tohoto hesla.

Nabízet odesílání neodeslaných tržeb – pokud nedojde k odeslání tržby on-line (při vystavení) je evidovaná tržba zařazena do neodeslaných tržeb. Touto volbou může být nabízeno odeslání při startu a ukončení programu nebo při změně účtované firmy (při „odchodu“ z aktuálního uživatele).

Testovací režim – testovací režim je popsán v následujícím odstavci. Při jeho zapnutí je na formuláři pro odeslání EET zobrazen zvýrazněný text „TESTOVACÍ REŽIM!“.

1.4. Testovací režim, vyzkoušení EET nanečisto

Zjednodušeně řečeno existuje webová služba pro EET ve dvou variantách, jedna z nich je tzv. produkční („ostrá“) a druhá je neprodukční (testovací tzv. Playground). Pokud je volba *Testovací režim* vypnutá, program komunikuje s variantou „ostrý“ provoz (tedy již běžný prodej zboží/služeb), v případě zapnutí volby *Testovací režim*, komunikuje program s testovací variantou (je možné si vyzkoušet práci s EET nanečisto). Testovací varianta vždy vrací FIK s koncovým „ff“ a na rozdíl od „ostré“ varianty neumožňuje náhled na tržby realizované poplatníkem na serveru MFČR.

Upozornění:

- ✓ Podpisový certifikát vydaný poplatníkovi na základě jeho žádosti je určen pouze pro „ostrý“ provoz. Pro testovací provoz vydalo MFČR zkušební podpisové certifikáty, jeden je umístěn v základním adresáři programu ALFIS 2G (EET_CA1_Playground-CZ00000019.p12).
- ✓ Před zahájením „ostrého“ provozu je tedy vhodné si práci s EET předem vyzkoušet v testovacím provozu. Testovací provoz je vhodné nastavit podle obrázku *Základní nastavení pro EET* s tím, že není nutné zkušební certifikát instalovat do Windows, ale je možný jeho výběr pomocí tlačítka *Soubor* a následně zadat heslo k certifikátu (heslo je „eet“), zde není kladen takový důraz na bezpečnost. Je tedy doporučeno zavést si v programu novou zkušební firmu (případně použít kopii dat stávající firmy), na nové firmě zapnout *Testovací režim*, zadat zmíněný zkušební podpisový certifikát a změnit DIČ na CZ00000019.
- ✓ Ke každé realizované tržbě EET (jak v „ostrém“, tak i v testovacím provozu) se uloží aktuální nastavení DIČ, pokladny, provozovny, režimu a některé další údaje. Proto je před vlastním zahájením „ostrého“ provozu potřeba zkontrolovat správnost všech těchto údajů, není již zpětně možné tyto údaje na konkrétní tržbě měnit (i v případě, kdy např. z důvodu výpadku internetového spojení nebyla ještě odeslána na příslušný server MFČR).
- ✓ Po nastavení údajů pro EET (v „ostrém“ i v testovacím provozu) je vhodné spustit funkci *Test EET, ověření nastavení*, která je v menu *Doklady – Hotovost příjem – Funkce pro EET*.

2. Doklady

2.1. Nastavení hotovostních příjmových dokladů

V hlavním nastavení hotovostních příjmových dokladů (HP, menu *Doklady – Hotovost příjem - Nastavení*) lze přednastavit, jaká volba pro EET se má přebírat do nově vytvářených dokladů HP. Jsou zde volby **Ano**, **Ne** a **prázdný údaj** (prázdný údaj = volba Ano/Ne bude provedena při vystavování dokladu, případně až při zápisu dokladu). V hlavním nastavení je rovněž vhodné zkontrolovat zmíněné vypnutí zaokrouhlení DPH a tzv. hlavičkového zaokrouhlení dokladu.

Nastavení HP	Evid. tržba EET	<input type="text" value="Ano"/> (zm. mezerníkem)
		Řádkové slevy:

2.2. Tržba EET - vystavení dokladu

V hlavičce dokladu HP je nový údaj *tržba EET*. Při vytvoření nového dokladu je automaticky předvyplněný podle předchozího nastavení. Hodnoty lze opět měnit mezerníkem nebo přímo pomocí kláves **A**, **N**.

EET na dokladu	den vystavení	<input type="text" value="04.02.2017"/>
	tržba EET	<input type="text" value="Ano"/>
	měna, kurs:	<input type="text"/>

Pokud údaj o evidované tržbě zůstane prázdný, program se při zápisu dokladu zeptá, zda se jedná o tržbu EET.

Dotaz na
tržbu EET

Rozhodni

Jedná se o evidovanou tržbu EET, která bude odeslaná na portál EET ?

Odeslat na EET Není tržba EET Návrat

Následně je zobrazen formulář s údaji pro odeslání na EET.

Údaje pro
EET

Údaje pro odeslání na EET

Číslo dokladu	2016005	DIČ poplatníka	CZ00000019
Datum a čas tržby	04.02.2017 12:12:12	Režim	běžný
Celková tržba	1210,00 Kč	ID provozovny	321
		ID pokladny	123
		DIČ pověř. popl.	

	základ	DPH	
Základní sazba 21%	1000,00	210,00	Kč
Snížená sazba 15%	0,00	0,00	Kč
2. snížená sazba 10%	0,00	0,00	Kč
Osvobozené plnění	0,00		Kč

Použité zboží	celkem	
Sazba 21%	0,00	Kč
Sazba 15%	0,00	Kč
Sazba 10%	0,00	Kč
Cestovní služby	0,00	Kč

Platby následného čerpání a zúčtování

Určeno k následnému čerpání: 0,00 Kč

Následné čerpání: 0,00 Kč

O následné čerpání zvýšit celkovou tržbu

TESTOVACÍ REŽIM!

Odeslat na EET Návrat

Další postup v programu po stisku tlačítka *Odeslat na EET* je odlišný dle verze programu a také hlavně podle nastavení volby *Dotaz před zápisem* (Doklady – Hotovost příjem – Nastavení).

Dotaz před zápisem (NE) – pokud tato volba není zapnutá, po stisku tlačítka *Odeslat na EET* dochází k odeslání tržby na EET a následuje již běžné zaúčtování dokladu do peněžního (nebo účetního) deníku, v závislosti na verzi a na nastavení programu.

Dotaz před zápisem (ANO) – v případě zapnutí této volby, se program po stisku tlačítka *Odeslat na EET* zeptá na provedení zkušebního tisku. Zkušební tisk je proveden ještě před zápisem a odesláním dokladu na EET a slouží vyloženě ke kontrole správnosti dokladu, **tisk v tomto formátu není možné dát zákazníkovi** (neobsahuje potřebné údaje pro EET).

Dotaz na
zkušební
tisk

Dotaz

Jedná se o doklad EET, chcete provést ZKUŠEBNÍ tisk před zápisem dokladu?

Ano Ne

Označení
zkušebního
tisku

Slovy	--JedenTisícDvěStěDeset--
Poznámka	
Datum uskutečnění zdanitelného plnění	04.02.2017

EET: zkušební tisk před odesláním tržby

Po provedení zkušební tisku je zobrazen dotaz na zapsání dokladu.

Dotaz

Provést zápis dokladu ?

Ano Ne

Teprve v případě volby **Ano** dochází k zapsání a odeslání dokladu na EET. Pokud je vybrána volba **Ne**, doklad nebude uložen (ani odeslán) a zůstává rozpracovaný, lze se k němu vrátit pomocí funkce *Nový doklad (INS)*.

Ke konečnému tisku dokladu s údaji EET dochází až po zaúčtování do peněžního (nebo účetního) deníku, v závislosti na verzi a na nastavení programu.

2.3. Úspěšné odeslání tržby na portál EET

Při úspěšném zaevidování/registraci tržby se na účtence zobrazí tzv. FIK (potvrzovací fiskální identifikační kód získaný z portálu EET) a BKP (bezpečnostní kód poplatníka – tzv. otisk elektronického podpisu EET tržby). Dále musí být na účtence mimo běžných údajů uveden čas tržby, režim tržby, ID provozovny a ID pokladny. U dokladu v cizí měně také musí být vyčíslena celková tržba v Kč.

Ukázka
příjmového
dokladu
s údaji pro
EET

PŘÍJMOVÝ pokladní a daňový doklad		číslo 2016005		ze dne 04.02.2017 12:12:12		
Organizace	CZ00000019 DIČ 15689444 IČO	Přijato od		DIČ IČO		
Kalousek a syn Autoopravna Královská 56 182 00 Praha 8	Sídlo : Bítovská 1568/12 Praha 4 140 00					
Dodávka	množství	jedn.cena	%DPH	celk bez DPH	celk s DPH	DPH
	1,00	1000,00	21	1000,00	1210,00	210,00
Základ DPH 0%:	0,00			CELKEM za všechny sazby :		
Základ DPH 10,0%:	0,00	DPH 10,0%:	0,00	Základ: 1 000,00 Kč		
Základ DPH 15,0%:	0,00	DPH 15,0%:	0,00	DPH: 210,00 Kč		
Základ DPH 21,0%:	1 000,00	DPH 21,0%:	210,00	Uhrazeno celkem 1 210,00 Kč		
Slovy	--JedenTisícDvěStěDeset--	Podpis pokladníka				
Poznámka						
Datum uskutečnění zdanitelného plnění	04.02.2017					

EET režim: běžný provoz.:321 pokl.:123 FIK:0052da3d-2c77-47b2-be46-21d6b49119d2-ff
BKP :5F11252C-99BBB006-2C22572F-8698AC69-D9FEAA8C

2.4. Neúspěšné odeslání tržby na portál EET

V tomto případě se na hotovostním dokladu zobrazí BKP (bezpečnostní kód poplatníka – tzv. otisk elektronického podpisu EET tržby) a PKP (elektronický podpis EET tržby, který je dlouhý 344 znaků). I v tomto případě se uvádějí doplňkové údaje - čas tržby, režim tržby, ID provozovny, ID pokladny atd.

Zároveň je zapotřebí po pomnutí důvodů, proč nebylo možné tržbu odeslat, opakovat podání tak, aby tržba byla zaevidována/registrována na portálu EET nejpozději do 48 hodin (lhůta je daná zákonem) u běžného režimu.

Tržbu lze znovu odeslat pomocí funkce v menu *Doklady – Hotovost příjem – Odeslání tržeb EET*.

Podle nastavení volby *Nabízet odeslání neodeslaných tržeb* (bod. 1.3.), bude program odeslání nabízet při startu a ukončení programu, nebo při změně účtované firmy (při „odchodu“ z aktuálního uživatele).

Program neumožňuje automatické odeslání neodeslaných tržeb jiným způsobem!

2.5. Zadávání položek do dokladu

Položky do dokladu lze zadávat běžným způsobem: INS – nová jedna položka a následně např. F3 (výběr ze skladu) nebo F2 (výběr z ceníku), taktéž hromadné vyskladnění pomocí F4. V případě použití čárových kódů lze s výhodou použít *Výběr položek pomocí EAN* (klávesa F11). Čárový kód je snímán pomocí čtečky, položka je ihned vyhledána ve skladu, v případě, že je potřeba zadat ručně počet kusů, lze tento údaj zadat do pole EAN. Program automaticky podle délky čísla rozpozná, že se nejedná o čárový kód a množství přiřadí k předcházející položce. Tato funkce je již v programu delší dobu, ale je zmíněna z důvodu možného častějšího použití hotovostních dokladů pro přímý rychlý prodej.

Zadávání
pomocí
EAN

č.	EAN	počet	kat.číslo	název	m.j. 1.prodejní
1	1234567890123	1,00	SK1	Ojnice Škoda Favorit	661,30
2	9876543210321	1,00	SK2	Ložisko ojnice Favorit	110,40
3					
4					
5					
6					

2.6. Platba platební kartou

Platby platební kartou musí probíhat přes doklady HP, tak aby bylo možné odesílání tržeb na EET. Pro oddělení hotovostních tržeb je tedy vhodné zavedení další pokladny (např. s označením Platební karty) a případně i zavést další počítadla pro příjem/výdej z této pokladny.

Nastavení pokladny v menu Konec – Firemní údaje – Pokladny.

číslo: 2
název: Platba kartou
počít. výdeje: D4 Hotovost výdej
počít. příjmu: X5 Hotovost příjem
partner (číslo):
 Platba kartou

V rámci vystavení dokladu HP pak v údajích *doklad číslo* lze pomocí F3 vybrat příslušnou pokladnu, kdy se zároveň na dokladu nastaví forma úhrady.

2.7. Úhrada faktury (v hotovosti nebo platební kartou)

Při úhradě faktury v hotovosti (nebo platební kartou), kdy je faktura zároveň daňovým dokladem DPH, musí být z hlediska tržby EET uvedeno i rozúčtování částek základů a výše DPH, přestože příjmový doklad se jako takový v přiznání DPH neuvádí. Při částečné úhradě faktury program uplatní poměrnou část základů a výše DPH. Z tohoto důvodu, je nyní u hotovostního dokladu představujícího úhradu faktury, zobrazen v seznamu dokladů i odkaz na hrazenou fakturu (sloupec **úhr.fakt.**).

Úhradu faktury lze vyvolat pomocí funkce úhrada faktury, případně v přehledu faktur zobrazit pomocí CTRL+R seznam úhrad k vybrané faktuře a pomocí INS zadat novou úhradu.

Úhrada
faktury

Datum úhrady: 04.02.2017
Uhrazeno: 10000,00
Vyrovnání: 0,00
Forma úhrady:
 Bankou
 Hotovostní (i kartou)
 Kartou (ne pro EET)
 Zápočet
 Jiná
1 Běžný účet KB (BÚ)
1 Pokladna (pok.)
Dnů po splat.: 0
Sazba penále: 0,000000%
Penále: 0,00

Nově je zde nyní, pro větší přehlednost, zobrazen i název pokladny, výběr probíhá pomocí F3 v poli s označením pokladny (případně lze zadat označení pokladny ručně). V rámci zapsání úhrady je následně zobrazen dotaz na vytvoření hotovostního dokladu.

Dotaz

Vytvořit a vytisknout hotovostní doklad úhrady ?

Ano Ne

Následuje formulář s údaji pro hotovostní doklad, zde lze ještě určit, jestli se jedná o tržbu EET a také i dodatečně změnit formu úhrady nebo text v položce generovaného hotovostního dokladu.

Údaje pro hotovostní doklad

Údaje pro hotovostní doklad

Partner

IČ: 98706732 DIČ: CZ98706732

Název: TopTran

Ulice: Oldřichova 7

PSČ, místo: 257 01 Záhořany

Pokladna: 1 Pokladna Tržba EET: Ano

Forma úhrady: v hotovosti platební kartou

Text položky: Úhrada faktury 20170002

OK Návrat

Následně je zobrazen formulář pro odeslání údajů na EET.

Úhrada faktury pomocí HP - odeslání

Údaje pro odeslání na EET

Číslo dokladu: 2016008

Datum a čas tržby: 04.02.2017 12:18:12

Celková tržba: 10000,00 Kč

DIČ poplatníka: CZ00000019

Režim: běžný

ID provozovny: 321

ID pokladny: 123

Úhrada faktury 20170002 ve výši 33,7268%

DIČ pověř. popl.:

	základ	DPH
Základní sazba 21%	5059,02	1062,39 Kč
Snížená sazba 15%	3372,68	505,90 Kč
2. snížená sazba 10%	0,00	0,00 Kč
Osvobozené plnění	0,00	0,00 Kč

Použité zboží	celkem
Sazba 21%	0,00 Kč
Sazba 15%	0,00 Kč
Sazba 10%	0,00 Kč
Cestovní služby	0,00 Kč

Platby následného čerpání a zúčtování

Určeno k následnému čerpání: 0,00 Kč

Následné čerpání: 0,00 Kč

O následné čerpání zvýšit celkovou tržbu

TESTOVACÍ REŽIM!

Odeslat na EET Návrat

Je zde zobrazena informace o hrazené faktuře (číslo faktury a procento úhrady) a zároveň dle příslušného poměru rozpočítané základy DPH a částky DPH.

Upozornění:

- ✓ Pro platby platební kartou (pro doklady EET) již nelze použít původní volbu *Kartou* (je nyní označena **ne pro EET**), při této volbě nedochází k vytvoření příslušného hotovostního dokladu a tedy ani nedojde k odeslání tržby na portál EET.
- ✓ Pokud by nedošlo k dokončení hotovostního dokladu a zůstal by rozpracovaný, nelze jej v dalším kroku jednoduše změnit („přepsat“) na jiný např. běžný prodejní doklad. Musí být buď dokončen tak jak byl vytvořen v okamžiku úhrady a nebo označen na **Tržba EET Ne**, uložen a následně smazán. Je to z důvodu provázanosti původní hrazené faktury na tento doklad.

2.8. Zvláštní režim pro cestovní služby a použité zboží

Pro cestovní službu nebo použité zboží v rámci údajů EET je potřeba na dokladu zadat **kód režimu plnění**, který se používá pro kontrolní hlášení (dále je nutno použít odpovídající tabulku/sazbu DPH).

evid.č.dokladu	<input type="text"/>	Dašší	obj.
KH oddíl	<input type="text"/>	kód rež.pln. 1	<input type="checkbox"/> P
		§44	<input type="checkbox"/> Pře
<input type="button" value="Poznámka"/> <input type="button" value="Dokumenty"/> <input type="button" value="Položky"/>			

Hodnoty:

0 (nebo nevyplněno) – běžná plnění

1 – cestovní služby

2 – použité zboží

2.9. Následné čerpání

Následné čerpání se použije v rámci různých typů voucherů, čipových karet, kupónů, některých dárkových poukazů a obdobných platebních nástrojů, v rámci kterých dochází nejdříve k jejich „nabití“ a následně k využití/čerpání finančních prostředků, který byly takto „nabity“.

Částky pro následné čerpání je potřeba zadat ručně v části *Platby následného čerpání a zúčtování*. Volba *O následné čerpání zvýšit celkovou tržbu* by se měla zapnout v případě, že uplatněné následné plnění (například dárkový poukaz) byl na dokladu zadán zápornou položkou - celková tržba pro EET nesmí být snížena o uplatněné následné plnění.

Následné
čerpání

Celková tržba	<input type="text" value="6050,00"/> Kč	ID provozovny	<input type="text" value="321"/>
		ID pokladny	<input type="text" value="123"/>
		DIČ pověř.popl.	<input type="text"/>
Základní sazba 21%	<input type="text" value="5000,00"/> základ	<input type="text" value="1050,00"/> DPH	<input type="text"/>
Snížená sazba 15%	<input type="text" value="0,00"/>	<input type="text" value="0,00"/> Kč	Použité zboží
2.snížená sazba 10%	<input type="text" value="0,00"/>	<input type="text" value="0,00"/> Kč	Sazba 21%
Osvobozené plnění	<input type="text" value="0,00"/> Kč		Sazba 15%
			Sazba 10%
			Cestovní služby
Platby následného čerpání a zúčtování			
Určeno k následnému čerpání	<input type="text" value="0,00"/> Kč	TESTOVACÍ REŽIM	
Následné čerpání	<input type="text" value="1000,00"/> Kč		
<input checked="" type="checkbox"/> O následné čerpání zvýšit celkovou tržbu			
<input type="button" value="Odeslat na EET"/>		<input type="button" value="Návrat"/>	

2.10. Zobrazení údajů k EET

V seznamu hotovostních dokladů HP lze vyvolat příslušný záznam (nebo záznamy) z evidence EET k aktuálnímu dokladu pomocí **CTRL+B** (nebo přes lokální menu, popřípadě je tatáž funkce obsažena v menu Speciální funkce F10).

Záznam k EET

doklad	dat.tržby	čas.tržby	tržba	stav	offline	přijato	přijato	zákl.21%	DPH 21%	zá
HP20130004	02.02.2017	10:17:49	3025,00	podáno	off	02.02.2017	10:23:04	2500,00	525,00	

Seznam záznamů k EET lze vytisknout pomocí běžné funkce Tisk (F8).

V rámci detailu (prohlížení) již uloženého dokladu je vedle údaje tržba EET zobrazeno informační pole s údajem o stavu záznamu(ů) k EET. Stav může nabývat několika hodnot včetně upozornění na případné chybné stavy.

Stav EET

tržba EET	Ano	podáno
-----------	-----	--------

Poznámka:

K jednomu hotovostnímu dokladu HP (tržba EET Ano) je běžně přiřazen pouze jeden záznam z evidence EET. Druhý záznam může být přiřazen pouze pomocí přímého storna původního dokladu (viz. následující bod).

Záznamy k EET – včetně storna

doklad	dat.tržby	čas.tržby	tržba	stav	offline	přijato	přijato	zákl.21%	DPH 21%	zá
HP20130010	02.02.2017	11:04:21	3025,00	podáno		02.02.2017	11:04:37	2500,00	525,00	
HP20130010	02.02.2017	12:07:11	-3025,00	podáno	off	02.02.2017	12:08:07	-2500,00	-525,00	

Detail tržby EET (Enter nebo dvojklik)

Číslo dokladu	HP20130002	DIČ poplatníka	CZ00000019
Datum a čas tržby	01.02.2017 20:41:55	Režim	běžný
Přijato	01.02.2017 20:42:08	ID provozovny	45
Celková tržba	3025,00 Kč	ID pokladny	11
Základní sazba 21%	základ 2500,00 DPH 525,00 Kč	Použité zboží	celkem 0,00 Kč
Snížená sazba 15%	0,00 0,00 Kč	Sazba 21%	0,00 Kč
2.snížená sazba 10%	0,00 0,00 Kč	Sazba 15%	0,00 Kč
Osvobozené plnění	0,00 Kč	Sazba 10%	0,00 Kč
		Cestovní služby	0,00 Kč
Určeno k násl.čerpání	0,00 Kč	Následné čerpání	0,00 Kč
FIK:	04e09ab8-633e-42fd-a674-b10f93b14961-ff		
BKP:	B0A6195C-C0B283B9-3746A61D-FEE0CA5D-0661F485		
OK			

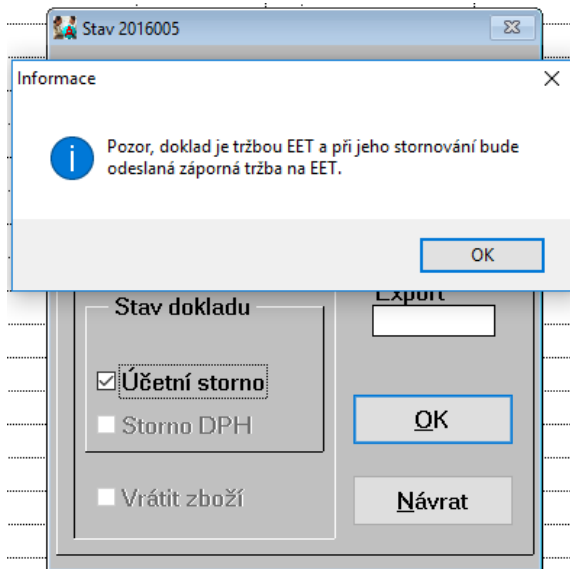
2.11. Stornování dokladu EET

Možnosti:

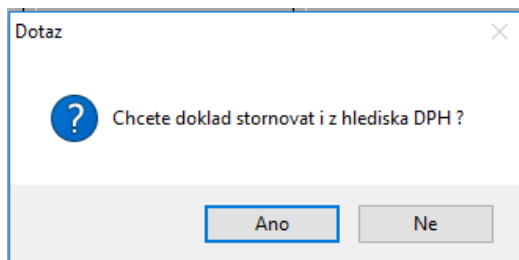
A. Přímé storno původního dokladu

Pomocí CTRL+T (nebo pomocí funkce Speciální F10) lze vyvolat formulář stav dokladu, kde je i funkce Storna.

Storno



U plátců DPH je možné doklad stornovat i z hlediska DPH.



Pokud byly v dokladu použity skladové operace, je možné pomocí volby *Vrátit zboží* provést vrácení zboží na sklad. Zboží bude vráceno s datem vystavení dokladu a s nákupní cenou platnou v okamžiku vytvoření původního dokladu (položek/skladových pohybů).

Pozor, u jednou stornovaného dokladu EET již **není umožněno následné zrušení tohoto storna!** U ostatních dokladů je zrušení storna umožněno, při zrušení storna se ovšem znovu nevytvoří případné odpovídající skladové operace (dříve stornované). Je proto nutné používat opakovanou funkci storna s rozvahou, případně provést odpovídající ruční korekci.

B. Vytvoření storna protizápisem

Vytvořením storna protizápisem je míněno vytvoření nového, záporného dokladu. Pokud byla dodržena doporučená pravidla pro vypnutí zaokrouhlení (zaokrouhlení DPH a hlavičkové zaokrouhlení dokladu), lze pro automatické vytvoření tohoto dokladu použít funkci **CTRL+O** (nejprve nastavíme kurzor na příslušný doklad, který chceme takto stornovat).

Storno
protizápisem

Hotovost příjem

Prodej v tuz10,15,21	Bez daně	-2 645,46 Kč
	DPH sníž.saz.	0,00 Kč
Doklad DPH <input type="checkbox"/> Ano	DPH zákl.saz.	-555,54 Kč
Zd. plnění 04.02.2017	Celkem s DPH	-3 201,00 Kč

doklad číslo	2016012	PARTNER	Uživatelské položky ...
pokladna	1 Pokladna	IČO,DIČ	
podmínky	s daní	název	Test
forma úhrady	v hotovosti	ulice	
den vystavení	04.02.2017	PSČ, místo	
tržba EET	Ano	rabat	%
měna, kurs:		obj.,zakázka	

Dašší

evid.č.dokladu KH oddíl kód rež.pln. §44

Poznámka u položek Používat řádkové slevy

Předkontace není

Poznámka Dokumenty Položky Zápis a tisk Konec

číslo	text	počet	j.cena	celkem	%	DPH	celk.s DPH
SK1	Ojnice Škoda Favorit	-4,00	661,30	-2645,20	21	-555,49	-3200,69
	Zaokrouhlení			-0,26	21	-0,05	-0,31

C. Částečné vytvoření storna protizápisem

Pokud zákazník vrací např. pouze jednu položku lze vytvořit záporný doklad ručně popřípadě jej vytvořit pomocí zmíněné funkce přes **CTRL+O** a nevrácené položky vymazat (podle toho co je rychlejší).

Upozornění:

- ✓ V případě použití modulu sklad, podobně jako u jiných zpětných změn na skladu, je následně potřeba provést funkci *Přepočet průměrné ceny*.
- ✓ Skladové pohyby vytvořené pomocí funkce storna nebo zadané záporným počtem ks (m.j.) na dokladu, jsou ve skladu označeny příznakem „S“ a lze je odlišit i v rámci různých dalších výpočtů prováděných se skladovými operacemi (dotazy na sklad).

2.12. Vymazání dokladu EET

Vymazání dokladu HP, který představuje tržbu **EET Ano**, není možné. Lze provést pouze jeho storno některým z výše uvedených způsobů. K fyzickému odstranění těchto dokladů dochází pouze v rámci roční závěrky, je zde však na uživateli, aby před závěrkou zajistil řádné odeslání všech případných dosud neodeslaných dokladů (viz. odpovídající funkce).

2.13. Tisk na pokladní tiskárny

Je též umožněn tisk dokladů EET na pokladních tiskárnách v „úzkém“ formátu popřípadě i na běžných jehličkových tiskárnách (možnost průpisu) v rychlém tzv. textovém režimu (s možností výběru typu češtiny na výstupu – Win1250, Latin 2, Kameničtí, bez ČJ).

„úzká“
účtenka

Kalousek a syn DIC
Autoopravna CZ0000019
Kralodvorská 56 ICO
182 00 Praha 8 15689444

PRODEJKA - danový doklad c.2016012
ze dne 04.02.2017 12:15:18
datum uskut. zdanit. plnění 04.02.2017

zboží	pocet	MJ	j.cena	DPH%	c.cena
Ojnice Skoda Favorit	21				2645,20
4,00 x			661,30		
Lozisko ojnice Favorit	21				662,40
6,00 x			110,40		
Srouby M10-100 pevnostní	21				120,00
50,00 ks x			2,40		
Zaokrouhlení	21				-0,32

rekapitulace	Zaklad	DPH
0,0%	0,00	
10,0%	0,00	0,00
15,0%	0,00	0,00
21,0%	3427,28	719,72

CENA CELKEM 4147,00 Kc

EET rez:bezny,prov:321,pokl.:123 FIK:13c
f391a-20eb-431a-9830-1b97ce6bbf46-ff,BKP
:2F090D29-2A7DB46E-D70FB9EC-D1B58D4F-F8B
1C04B

UHRAZENO V HOTOVOSTI

Dekujeme za nákup.

tel. 603 463 137
www.alfis.cz

2.14. Filtrování pomocí sloupce (příznaku) EET

V seznamu hotovostních dokladů HP lze pomocí sloupce EET filtrovat (F6).

Sloupec EET
a zadání
filtru

Export	EET	Ob	jméno	
	N	1	Supervisor	08
	A	1	Supervisor	09
	A	1	Supervisor	09
	A	1	Supervisor	09
	A	1	Supervisor	10

Definice Filtru

Název: Doklady EET

Popis:

výběrové podmínky:

- EET tržba = 'A'

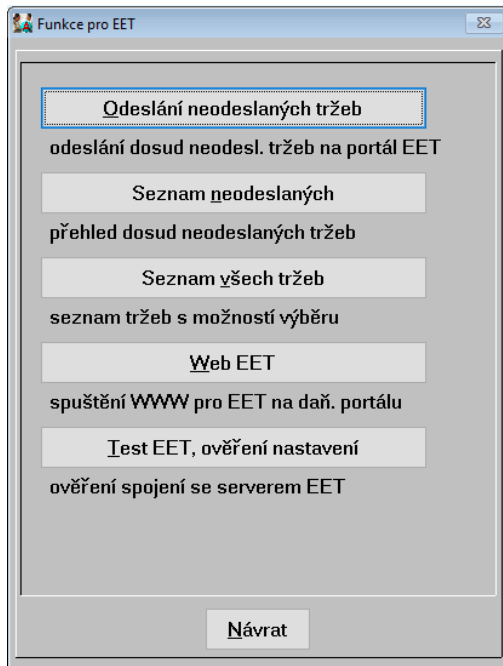
editace výběrové podmínky:

sloupec/údaj	operand	hodnota
EET tržba	=	A

Nabídka hodnot

3. Funkce pro EET

Výběrem v menu *Doklady – Hotovost příjem – Funkce pro EET* jsou zobrazeny následující funkce pro práci s EET.



3.1. Odeslání neodeslaných tržeb

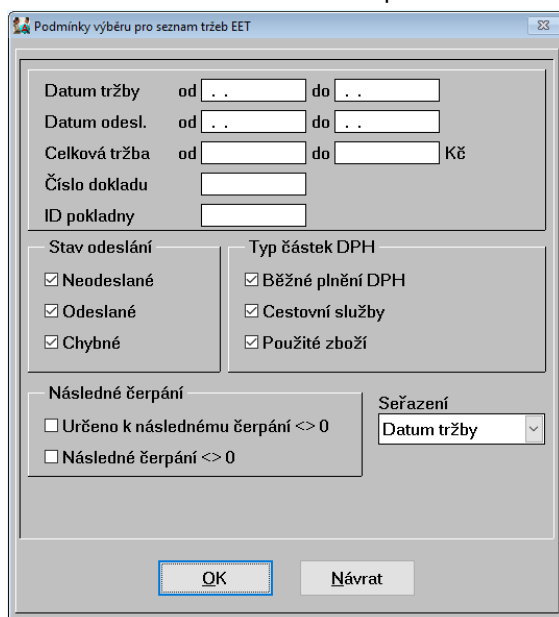
Tato funkce je zcela shodná s již zmíněnou funkcí (Odeslání tržeb EET: v menu *Doklady – Hotovost příjem – Odeslání tržeb EET*) pro opětovné odeslání tržby (pokud se z nějakého důvodu tržbu již dříve nepodařilo odeslat, např. výpadek internetového připojení). Při použití tzv. zjednodušeného režimu EET se může jednat i o první zaslání tržby. Zjednodušený režim povoluje poplatníkovi správce daně ve výjimečných případech - v principu je zde v rámci tohoto režimu umožněno neodesílat tržby (obvykle) ihned při vystavení (např. prodej na horské chatě bez možnosti internetu).

3.2. Seznam neodeslaných

Je zobrazen seznam dosud neodeslaných tržeb EET. Seznam je možné tisknout (F8) nebo exportovat do externího souboru (CTRL+E).

3.3. Seznam všech tržeb

Seznam všech tržeb nabízí možnost zobrazení přehledu tržeb EET splňujících zadané podmínky výběru.



Výsledkem je tedy filtrovaný přehled dle zadání uživatele, opět je tu možnost tisku (F8) a exportu dat (CTRL+E). Pokud není vyplněn údaj **Datum do**, je tato hodnota brána bez horní hranice (ekvivalent 31.12.9999).

Seznam dokladů EET

ALFIS 2G 2017.5 - test eet<2017> - obsluha: 1 Supervisor
 Finance Evidence Doklady Banka Daně Závěrka Konec Nápvěda

doklad	dat.tržby	čas.tržby	tržba	stav	offline	přijato	přijato	zákl.21%	DPH 21%
HP20130012	01.02.2017	10:10:12	5517,78	podáno		02.02.2017	13:34:16	3217,50	675,74
HP20130002	01.02.2017	20:41:55	3025,00	podáno		01.02.2017	20:42:08	2500,00	525,00
HP20130003	02.02.2017	10:15:43	3025,00	podáno	off	02.02.2017	10:23:04	2500,00	525,00
HP20130004	02.02.2017	10:17:49	3025,00	podáno	off	02.02.2017	10:23:04	2500,00	525,00
HP20130005	02.02.2017	10:22:06	3025,00	nepodáno	off	.	.	2500,00	525,00
HP20130006	02.02.2017	10:36:08	3025,00	nepodáno	off	.	.	2500,00	525,00
HP20130007	02.02.2017	10:36:38	3025,00	podáno		02.02.2017	10:36:51	2500,00	525,00
HP20130008	02.02.2017	10:40:29	3025,00	podáno		02.02.2017	10:40:41	2500,00	525,00
HP20130009	02.02.2017	11:03:25	3025,00	podáno		02.02.2017	11:03:37	2500,00	525,00
HP20130010	02.02.2017	11:04:21	3025,00	podáno		02.02.2017	11:04:37	2500,00	525,00
HP20130011	02.02.2017	11:05:29	3225,00	podáno		02.02.2017	11:05:41	2500,00	525,00
HP20130010	02.02.2017	12:07:11	-3025,00	podáno	off	02.02.2017	12:08:07	-2500,00	-525,00
HP20130013	02.02.2017	15:49:00	10000,00	nepodáno	off	.	.	0,00	0,00
HP20130014	02.02.2017	15:53:03	1500,00	nepodáno	off	.	.	0,00	0,00

3.4. Web EET

Spuštění webových stránek k EET na daňovém portálu.

Web EET

Pro poplatníky



ŽÁDOST O AUTENTIZAČNÍ ÚDAJE DO EET
 Elektronický formulář pro vytvoření žádosti o autentizační údaje do EET.



SPRÁVA ÚDAJŮ EVIDENCE TRŽEB 
 Evidence provozoven a správa certifikátů pro evidování tržeb. Správa uživatele

Pro veřejnost



OVĚŘENÍ ÚČTENKY
 Ověření, zda účtenka byla u Finanční správy zaevidována.

3.5. Test EET, ověření nastavení

Funkce zasilá na portál EET tzv. testovací zprávu. Pozor, nejedná se o již dříve několikrát zmíněný *testovací režim*. Funkce nemá charakter žádného zaevidování/zaregistrování tržby, zjednodušeně řečeno ověřuje pouze „funkčnost spojení“ a tedy i správnost zadaných hodnot, vybraného certifikátu atp. Tento test EET je možné využít jak v „ostrém“ provozu, tak i v testovacím režimu. Je vhodné ji použít při každé změně parametrů pro EET.