

ALFIS 2013 – komplexní ekonomický systém

Popis změn verze 2013.505

© FUKSA s.r.o.

Sedlčanská 1327/65

140 00 Praha 4

Tel. 223 010 785, 603 463 137

E-mail alfis@fksoft.cz

Web www.alfis.cz, www.fksoft.cz

Obsah

1.	Mzdy	3
1.1.	E-podání ČSSZ – obecné info	3
1.2.	Form Filler.....	3
1.3.	Nastavení mezd	3
1.4.	Export do XML	4
2.	Doklady.....	4
2.1.	Nespolehlivý plátce	4
3.	Ostatní	5
3.1.	Souhrnné hlášení	5
3.2.	Vzdálená podpora	5

1. Mzdy

1.1. E-podání ČSSZ – obecné info

Od roku 2014 již není možné podávat formuláře na ČSSZ v tištěné podobě, ale pouze elektronicky. Na stránkách ČSSZ jsou ke stažení příslušné elektronické formuláře a též program Form Filler od firmy Software 602, kde lze formuláře vyplňovat a následně elektronicky zaslat ČSSZ.

<http://www.cssz.cz/cz/e-podani/>

V ALFISu jsou nyní nové funkce pro export příslušných formulářů do formátu datové věty XML, zároveň po vytvoření datové věty může být ihned spuštěn program Form Filler (s příslušným již vyplněným formulářem). Je doporučeno, po vytvoření datové věty XML, tuto zobrazit v příslušném formuláře programu Form Filler a to z důvodu kontroly, kterou Form Filler automaticky provádí, tak aby byly splněny veškeré náležitosti pro správné odeslání formuláře.

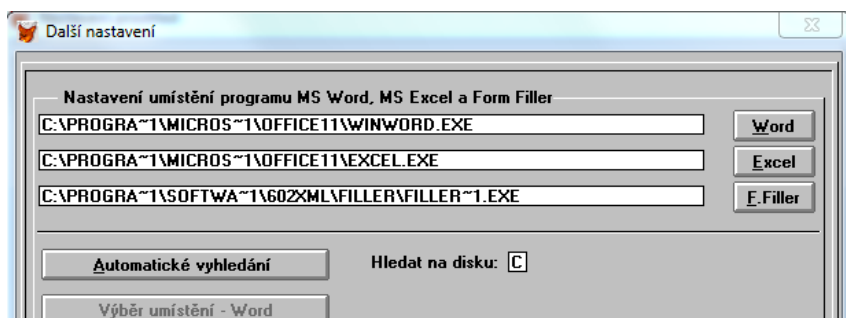
V kořenovém adresáři ALFIS13J (ALFIS13P) je nyní nová složka s označením SABLONY, ve které se nacházejí vzorové prázdné formuláře pro Form Filler (přípona ZFO), v okamžiku upgrade byly tyto formuláře platné na stránkách ČSSZ (pokud by došlo ke změně/aktualizaci souborů ZFO, lze je ve složce SABLONY nahradit novými). Pokud je v programu nastaveno automatické spuštění Form Filler po vytvoření datové věty XML, je do zvoleného adresáře nejprve zkopírována příslušná šablona (ZFO), dále je přejmenována (pro snadnější identifikaci se vloží do názvu např. IČ firmy, datum atp.) a je spuštěna v programu Form Filler spolu s vytvořenými daty (XML). V programu Form Filler je tedy již zobrazen příslušný vyplněný formulář se kterým se nechá dále pracovat – změnit, uložit, odeslat.

1.2. Form Filler

Před započítím nastavování v ALFISu je potřeba nainstalovat program Form Filler (stažení zdarma ze stránek ČSSZ).

Poté v ALFISu v menu *Konec - Nastavení – Prostředí* je zobrazeno okno Nastavení prostředí a zde je po stisku tlačítka *Další nastavení* zobrazeno další dialogové okno, kde můžeme zadat spouštěcí cestu k programu Form Filler. Lze využít automatického hledání na příslušném disku např. C (prohledání celého disku však může být časově náročnější operace). V rámci upgrade je již předvyplněna základní spouštěcí cesta pro disk C, nejprve je tedy vhodné zkusit provést příslušný export do XML s automatickým spuštěním programu Form Filler, teprve tehdy pokud spuštění neproběhne, provést zde nastavení cesty (umístění programu). Při „ručním“ hledání je potřeba počítat s 8 znakovou konvencí a je potřeba vyhledávat soubor FILLER~1.EXE .

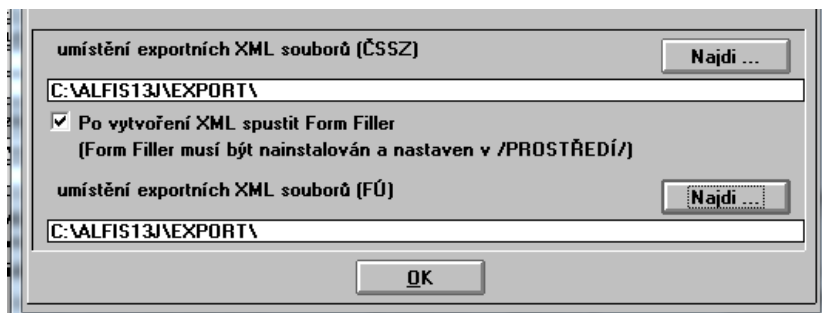
Další nastavení



1.3. Nastavení mezd

V menu *Evidence – Mzdové listy – Nastavení* a dále tlačítko *Další nastavení 2* je možnost nastavení cest výstupních souborů XML, zvláště pro ČSSZ a zvláště pro FÚ (je společné nastavení pro další exporty např. DPH). Toto nastavení musí obsahovat vždy platnou cestu (pozor na nastavení v síťové verzi programu). Jsou zde ukládány i příslušné soubory ZFO (zkopírované a přejmenované šablony pro Form Filler).

Nastavení mezd



Po vytvoření XML spustit Form Filler – po ukončení exportu dat do věty XML se automaticky spustí program Form Filler, je doporučeno mít tuto volbu zapnutou, tak aby ihned mohla proběhnout kontrola exportovaných dat.

V menu *Evidence – Mzdové listy – Nastavení* a dále tlačítko *Další nastavení* je nyní nově zavedena minimální mzda pro běžného pracovníka a pro pracovníka pobírající invalidní důchod (v kartě pracovníka má nastaven *invalidní důchod*). Pro

vyhodnocení daňového bonusu se pro rok 2013 však bere i pro běžného pracovníka toto nastavení (8000Kč), neboť platilo na počátku zdaňovacího období 2013.

1.4. Export do XML

Exportovat do XML je možné tyto formuláře:

Přehled o výši pojistného (PVPOJ): Menu Evidence – Mzdové listy – Centrální tisk.

Příloha k žádosti o dávku nemocenského pojištění (NEMPRI): Menu Evidence – Mzdové listy – Příloha k žádosti o dávku.

Oznámení o nástupu do zaměstnání (ONZ): Menu Evidence – Mzdové listy – Oznámení o nástupu do zaměstnání.

Evidenční list důchodového pojištění (ELDP): Menu Evidence – Mzdové listy – Evidenční list.

Důchodové spojení (PDSHL1): Menu Evidence – Mzdové listy – Centrální tisk (určeno pro FÚ).

Příklad na export Přehledu o výši pojistného:

Export do XML

příjmení	jméno	telefon
e-mail		
Bankovní spojení	Den platby	Dat. vyplnění
145048-111/0100	03.12.2013	03.12.2013
OK	Návrat	Export do XML (PVPOJ)

Obdobně se export provádí i u dalších formulářů, v případě že jsme měnili nějaké hodnoty na příslušném formuláři, je po ukončení exportu potřeba změnu hodnot (uložení) potvrdit pomocí tlačítka OK.

Poznámka: Pro export hlášení k důchodovému spojení je použito stejné nastavení jako pro evidenci DPH (odesílá se FÚ).

2. Doklady

2.1. Nespolehlivý plátc

Funkce na ověřování DIČ v dokladech (tlačítko *Ověř*) byla rozšířena o kontrolu tzv. nespolehlivého plátce a zároveň je u dokladů typu faktura přijatá kontrolován bankovní účet plátce (na účty zveřejněné v registru), tato kontrola je prováděna pouze pro tuzemská DIČ (začínající na CZ). Pokud se jedná o zahraniční DIČ, je toto DIČ automaticky kontrolováno v registru VIES. V registru VIES lze případně též kontrolovat i tuzemské DIČ - tlačítko *Najdi v registru VIES*.

Kontrola DIČ

Ověření DIČ v registru

DIČ pro ověření: CZ29000939 Najdi

DIČ je PLATNÉ

bankovní účet na FP: 233704084/0300

bankovní účty v registru: 233704084/0300

JE v registru

údaje v registru VIES (EU)

název: _____

adresa: _____

Najdi v registru VIES

Návrat

Nespolehlivý plátc

Plátc je NESPOLEHLIVÝ!!

bankovní účet na FP: 233704084/0300

bankovní účty v registru: 6992331001/5500

NENÍ v registru!

údaje v registru VIES (EU)

název: _____

adresa: _____

Najdi v registru VIES

Návrat

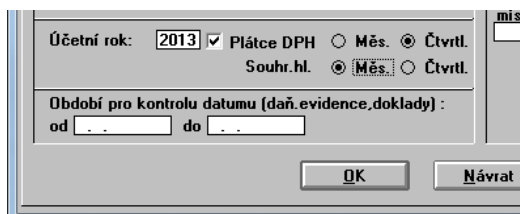
Důležité upozornění – pro využití funkce ověřování DIČ je potřeba mít aktivní připojení k internetu, pokud připojení není k dispozici, je zobrazeno hlášení „Chyba ve funkci CechkVATS XML dokument...“, je potřeba hlášení odkliknout pomocí tlačítka OK. Na pozadí dále probíhá pokus o zjištění údajů (cca 30s), lze jej případně přerušit stiskem klávesy ESC.

3. Ostatní

3.1. Souhrnné hlášení

V menu *Konec – Firemní údaje – Firma* lze nyní zadat typ plátce z hlediska souhrnného hlášení (měsíční, čtvrtletní). Podle tohoto nastavení se zobrazí příslušná období pro zpracování souhrnného hlášení v menu *Doklady – Evidence DPH – Souhrnné hlášení*.

Typ souhrnného hlášení



Do tiskopisů pro tisk souhrnného hlášení byla též doplněna aktuální hlavička (finančnímu úřadu, územní pracoviště), tyto formuláře se již však posílají výhradně elektronicky (datová věta XML) a vytištění formuláře je pouze pro evidenční účely, případně je možný po načtení příslušného XML tisk z daňového portálu.

3.2. Vzdálená podpora

Funkce pro vzdálenou podporu se v některých případech nezobrazila hned aktivní, ale pouze dole na liště a bylo nutné ji aktivovat výběrem příslušného programu, nyní se zobrazí ihned následující formulář.

Pro snadnější poradenství nebo servisní zásahy je možné přímo z ALFISu spustit externí program TeamViewer pro vzdálenou správu PC. Spuštění se provede v menu *Konec – Nastavení – Servisní funkce*, kde je potřeba následně vybrat funkci *Vzdálená podpora*. Program vytvoří ID číslo a jednorázové heslo, tyto údaje je v případě potřeby vzdálené podpory nutno sdělit pracovníkovi provádějícímu technickou podporu.

TeamViewer

